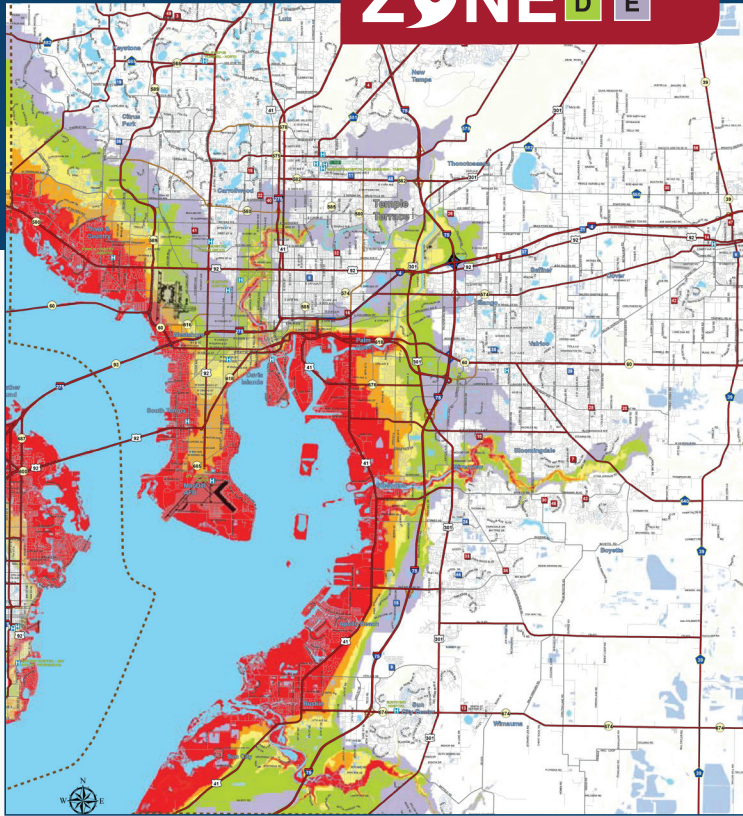


KNOW YOUR **A B C**  
**ZONE D E**



**LEGEND**

**Evacuation Levels**

- Level A - Evacuate red areas and all mobile home/RV residents
  - Level B - Evacuate red and orange areas and all mobile home/RV residents
  - Level C - Evacuate red, orange and yellow areas and all mobile home/RV residents
  - Level D - Evacuate red, orange, yellow and green areas and all mobile home/RV
  - Level E - Evacuate red, orange, yellow, green and purple areas and all mobile home/RV residents
- Evacuation Routes

**Potential Storm Tide Heights (FT)**

- To 11'
- To 17'
- To 22'
- To 31'
- To 38'

No importa la categoría de tormenta, cada vez que se da una orden de evacuación, todos los residentes de casas móviles y manufacturadas deben evacuar.

Mapa por Internet está disponible en [HCFLGov.net/StaySafe](http://HCFLGov.net/StaySafe) bajo "Know Your Evacuation Zone".



HCEOC@HCFLGov.net • (813) 236-3800

[HCFLGov.net/StaySafe](http://HCFLGov.net/StaySafe)

# Preparación contra Huracanes

para residentes de casas  
móviles y manufacturadas



De todos los hogares, las familias en casas móviles y manufacturadas enfrentan el mayor riesgo de daños.

**¡Si se emite una orden de evacuación, todos los residentes de hogares móviles y manufacturados deben evacuar!**



[HCFLGov.net/StaySafe](http://HCFLGov.net/StaySafe)

# Conozca lo que escucha y lo que significa

## Vigilancia de tormenta tropical

Condiciones de tormenta tropical (vientos sostenidos de 39 a 73 mph) son posibles dentro del área costera especificada dentro de las 48 horas siguientes.

## Aviso de tormenta tropical

Condiciones de tormenta tropical (vientos sostenidos de 39 a 73 mph) se esperan en algún lugar dentro del área costera especificada dentro de las 36 horas siguientes.

## Vigilancia de Huracán

Condiciones de huracán (vientos sostenidos de 74 mph o más) son posibles dentro del área especificada dentro de las 48 horas siguientes.

## Aviso de Huracán

Condiciones de huracán (vientos sostenidos de 74 mph o más) se esperan en algún lugar dentro del área especificada dentro de las 36 horas siguientes.

### Antes de la tormenta

El mejor momento para prepararse para una tormenta es antes de que llegue la misma.

#### Desarrolle su plan de evacuación

- Discuta arreglos temporales de refugio con amigos y familia
- Planifique una ruta de evacuación que evite las carreteras propensas a inundaciones y puentes
- Prepare una lista de contactos de emergencia
- Incluya planes para sus mascotas
- Regístrese con [HCFLGov.net/HCFLAlert](https://www.hcfl.gov/hcflalert) para actualizaciones de tormentas, aperturas de refugios, avisos de evacuación y más

#### Prepare su kit de evacuación

- Un galón de agua por persona, por día para por lo menos tres días
- Artículos personales como ropa, artículos de higiene y ropa de cama
- Teléfonos celulares con cargadores y baterías de respaldo
- Un suministro de tres días de alimentos no perecederos por persona
- Artículos de salud y seguridad como linternas, un botiquín de primeros auxilios, toallitas húmedas, bloqueador solar, repelente de insectos y medicamentos
- Documentos importantes, como pólizas de seguro y registros médicos, así como fotos de cualquier objeto de valor dentro de su hogar.



### Durante la tormenta

Una vez que se emita una orden de evacuación para su área, salga inmediatamente. Incluso los vientos de tormenta tropical pueden destruir su hogar

#### Manténgase informado y listo

- Esté atento a las noticias del Servicio Meteorológico Nacional
- Revise su plan y considere evacuar temprano
- Asegúrese de que sus dispositivos estén cargados

#### Prepare su casa para evacuar

- Ponga su refrigerador y congelador en la configuración más fría
- Mueva objetos valiosos fuera de las ventanas o llévelos con usted
- Entrar o anclar muebles, parrillas o jardineras al aire libre
- Cierre el suministro de agua y gas
- Cierre bien y salga

### Después de la tormenta

Los servicios de emergencia podrían no estar disponibles por días o semanas. Aquí es cuando ocurren la mayoría de las lesiones y muertes relacionadas con la tormenta.

#### Antes de regresar a la casa

- Esté atento a los medios locales para las actualizaciones y regrese solo después de que se haya informado que es seguro hacerlo.
- Tenga su I.D. con foto y la dirección actual
- Maneje solo si es necesario, y evite caminos inundados o agua estancada

#### Cuando llegue a su casa

- Solo opere el equipo para el que está entrenado, incluyendo un generador
- Asegúrese de que su casa esté estable antes de entrar
- No toque las líneas eléctricas caídas o colgando
- Tenga cuidado con las serpientes, insectos y animales que se han movido a terreno más alto
- No camine en el agua o sobre pilas de escombros
- Si el agua local no está disponible:
  - Debe hervir el agua durante al menos un minuto
  - Ponga cloro en el agua
  - Purifique su agua con tabletas
- Si se interrumpió el servicio eléctrico, descarte toda comida refrigerada
- Si su casa se inundó, deseche todos los productos secos
- Use su teléfono celular solo para llamadas de emergencia
- No trabaje solo



Los vehículos recreativos se consideran casas móviles durante las evacuaciones.

[HCFLGov.net/StaySafe](https://www.hcfl.gov/staysafe)